



# Jak psát studijní text pro distanční vzdělávání

---

Mgr. Lenka Orzelová



## Studijní opory (materiály)

---

- V širším slova smyslu to jsou veškeré studijní a informační zdroje, které jsou speciálně připravené a využíváné v distančním vzdělávání.
- Studijní oporou může být speciálně vytvořený studijní text, ale i celostátní učebnice, pokud je však doplněna o metodický návod či příručku, která by měla obsahovat především zpětnovazební aktivity pro studující (otázky, úkoly, cvičení, testy apod. včetně odpovědí a řešení k nim).

Mgr. Lenka Orzelová



## Studijní text distančního vzdělávání

---

- Jedná se o tištěný studijní materiál metodicky (didakticky, resp. pedagogicky), psychologicky a graficky speciálně zpracovaný tak, aby v maximální míře usnadňoval samostatné studium a umožňoval tzv. řízené sebevzdělávání.

Mgr. Lenka Orzelová



## Rozdíl mezi klasickou učebnicí a studijním textem DiV

---

- Specifika textů DiV jsou tudíž odvozena od základních charakteristik distančního studia a od specifických podmínek, ve kterých studující pracují:
  - Geografická vzdálenost a izolace studujících,
  - omezený čas pro studium,
  - styk s tutorem zúžený většinou na písemnou formu.
- Učební texty určené pro DiV jsou již na první pohled výrazně odlišné od běžných učebnic a skript. Nápadné je zejména členění textu, jeho grafická úprava, jeho „odlehčení“ pomocí obrázků, schémat, grafů, piktogramů a dalších názorných prvků.
- Hlavní rozdíly mezi klasickou učebnicí a textem pro DiV shrnuji na následujícím slidu.

Mgr. Lenka Orzelová

## Hlavní rozdíly mezi klasickou učebnicí a textem pro DiV

### Učebnice

- Formulované cíle jsou většinou pomůckou pro psaní učebnice a ne pro studující,
- Text je nepřerušen,
- Učebnice je zpracována tak, aby sloužila jako materiál pro čtení, nikoliv pro to, aby se do ní něco vpisovalo,
- Pro opakování je čtenáři poskytovaná malá nebo žádná pomoc,
- Otázky včetně odpovědí se nejčastěji soustřeďují na konci kapitol,
- Od čtenáře se očekává pasivní příjem informací, které učebnice nabízí,
- Učebnice jsou strukturovány tak, aby prezentovaly autorovy názory k probírané látce,
- Existuje předpoklad, že studenti mají zájem studovat dané téma a že jsou tudíž motivováni pro jeho studium,
- Didaktická výuka.

### Studijní texty pro DiV

- Cíle definují požadavky, které má studující po prostudování textu dosáhnout,
- Psaný text je předkládán v krátkých odstavcích, přiměřeně k úrovni schopnosti se učit,
- Očekává se, že studující budou využívat nabídnuté volné okraje a prostory v textu na psaní vlastních poznámek,
- Studující jsou vedeni k tomu, aby často opakovali nastudované učivo,
- Otázky vyžadující bezprostřední odpověď jsou přímo zakomponovány do textu,
- Od studujícího se vyžaduje aktivní zapojení do procesu učení,
- Studijní texty pro DiV jsou strukturovány tak, aby vyhovovaly zjištěným potřebám studujících,
- Studijní opory se snaží vyvolat zájem a potřebu studovat dané téma,
- Učení probíhá na základě zkušeností, které studující již měli nebo získali.

Mgr. Lenka Orzelová

## Vymezení a formulace učebních cílů

- Učebním cílem je myšleno jasné formulování toho, co bude studující po nastudování příslušného studijního materiálu umět, znát, co bude schopen dělat.
- Učební cíle by měly být přesně vymezeny tak, aby bylo možné identifikovat získané výstupní vědomosti a dovednosti, včetně podmínek a norem výkonů.
- Tyto podmínky a normy výkonů musí být spolu se vstupními požadavky uvedeny již v úvodu každého studijního materiálu, výukové jednotky, předmětu nebo modulu.

Mgr. Lenka Orzelová

## Příklady (jak formulovat cíle)

- Po prostudování této kapitoly dokážete:
  - identifikovat a analyzovat .....,
  - definovat .....,
  - plánovat .....
- Cílem této kapitoly je, abyste po jejím nastudování byli schopni:
  - orientovat se .....,
  - vymežit .....,
  - vysvětlit .....

Mgr. Lenka Orzelová

## Tabulka „aktivních“ sloves a slovesných vazeb použitelných v DiV

CÍLOVÁ KATEGORIE	AKTIVNÍ SLOVESO
1. Znalost (zapamatování si) - Konkrétních poznatků, - postupů a prostředků zpracování vědomostí.	Definovat, Doplnit, Napsat, Opakovat, Pojmenovat, Popsat, Reprodukovat, Seřadit, Vybrat, Vysvětlit, Určit.
2. Porozumění - Převod (překlad z jednoho do druhého jazyka), - interpretace, - extrapolace.	Dokázat, Interpretovat, Ilustrovat, Objasnit, Opravit, Přeložit, Uskutečnit, Vyjádřit, Vypočítat, Zkontrolovat, Změřit.
3. Aplikace - Využití abstraktních a všeobecných vědomostí (pravidel, principů, teorií, metod) v konkrétních situacích.	Aplikovat, Demonstrovat, Diskutovat, Interpretovat, Načrtnout, Navrhnout, Plánovat, Použít, Registrovat, Řešit, Uspořádat, Vyčíslit, Vyzkoušet.

Mgr. Lenka Orzelová

## Tabulka „aktivních“ sloves a slovesných vazeb použitelných v DiV

CÍLOVÁ KATEGORIE	AKTIVNÍ SLOVESO
4. Analýza (konkrétní informace, systému...) - Na prvky (části), - na vztahy mezi prvky, - z hlediska principů uspořádání prvků a jejich vztahů.	Analyzovat, Provést rozbor, Rozhodnout, Rozlišit, Rozčlenit, Specifikovat, Najít principy uspořádání.
5. Syntéza - Složení prvků a částí do předtím neexistujícího celku formou: a) Vypracování individuálně specifické informace, b) vypracování operačního plánu, c) odvození souboru abstraktních vztahů.	Kategorizovat, Klasifikovat, Modifikovat, Navrhnout, Zorganizovat, Reorganizovat, Shrnout, Napsat zprávu, Vyvodit všeobecné závěry.
6. Hodnotící posouzení - Posouzení hodnoty myšlenek, dokumentů, výtvorů, metod, postupů, z hlediska nějakého účelu	Argumentovat, Obhájit, Ocenit, Oponovat, Porovnat, Posoudit, Prověřit, Vybrat, Zdůvodnit, Podpořit názor, Uvést rozdíl.

Mgr. Lenka Orzelová

## Struktura studijního textu

- Každý studijní text DiV by měl zahrnovat tyto základní části: )vod, stať a závěr.
- Před úvodem by však měl být uveden ještě **obsah** studijního textu a po závěru seznam použité **literatury**. U některých, zejména terminologicky náročnějších textů je vhodné i **rejstřík**, případně **slovníček**. Pokud autor neuvádí řešení k zpětnovazebním aktivitám (k úkolům, cvičením, testům) uvnitř kapitol je nezbytné, aby text obsahoval samostatnou část označenou jako **klíč** (řešení a odpovědi, správné výsledky apod.)

Mgr. Lenka Orzelová

## Struktura studijního textu

---

- **Obsah**
  - **Úvod**
  - **Stať (výkladová část – jádro)**
  - **Závěr**
  - **Použitá literatura**
  - **Klíč**
  - Rejstřík
  - Slovníček
  - Přílohová část.
- Ne všechny uvedené části musí text nezbytně obsahovat. Platí to hlavně pro rejstřík, slovníček a přílohovou část.



Mgr. Lenka Orzelová

## Obsah

---

- Je dobré, abyste již od začátku věděli, jaké kapitoly bude váš studijní text mít, kolik na ně máte stran a co vše ještě váš text bude obsahovat.
- Je dobré vytvořit si alespoň orientační osnovu, konečné členění obsahu musíte přenechat do doby, než zjistíte, jakou definitivní strukturu budou mít jednotlivé kapitoly.

Mgr. Lenka Orzelová



## Úvod

---

- Tato část je pro studující nesmírně důležitá. Jejím prostřednictvím zjišťují, komu je text určen, co je jeho cílem a jakými znalostmi musí oni sami disponovat, jaký čas je nezbytný na prostudování celého textu, případně jak mají s testem pracovat, čemu věnovat zvýšenou pozornost apod.
- Definice vstupů a výstupů je nutná také proto, aby byl každý studijní materiál relativně samostatný a snadno zařaditelný mezi ostatní studijní materiály v rámci tzv. modulového systému.

Mgr. Lenka Orzelová



## Stat' (výkladová část, jádro textu)

---

- Měla by být prezentovaná především jasně, stručně a přehledně.
- Jasnost a přehlednost textu je jednak otázkou výběru učiva, stylu a výrazů, ale současně je to záležitost struktury kapitol a typografické prezentace.

Mgr. Lenka Orzelová

## Stat' – struktura kapitoly

---

- Výkladová část studijního textu by měla být rozdělena do **kapitol a podkapitol**, jelikož to studujícím usnadňuje orientaci v textu a při správné volbě nadpisů i jeho srozumitelnost.
- Kapitoly a podkapitoly obvykle nejsou stejné délky a obtížnosti, ale jejich struktura by měla být jednotná.
- Při strukturaci kapitol volte **nejvýše tři úrovně nadpisů**.
- Obecně lze konstatovat, že kapitola (podkapitola) by měla mít takový rozsah, jaký odpovídá času, který je studující v průměru schopen (a ochoten) věnovat studiu na „jedno sezení“. To znamená, že by měla být tak dlouhá, aby jí průměrný studující dokázal najednou „strávit“.

Mgr. Lenka Orzelová

## Stat' – struktura kapitoly

---

- **Učební (studijní) cíle**,
- **Průvodce studiem** – uvedení do problematiky
- **Samotný text** – učivo, strukturované do kapitol, podkapitol...
- **Pasáže průvodce studiem (textem)** – úmyslný vstup autora do textu, kdy se studujícími hovoří, radí jim, povzbuzuje je, motivuje ke studiu, odvolává se na vlastní zkušenosti a názory (může být umístěno ve kterékoliv části textu)
- **Příklady**
- **Cvičení, úkoly, otázky** (kontrolní, k zamyšlení...)
- **Testy**

Mgr. Lenka Orzelová



## Stat' – struktura kapitoly

---

- **Shrnutí**
- **Klíčová slova** (mohou být umístěna jak na konci, tak i na začátku kapitoly)
- **Korespondenční úkoly** (můžou být zadávány i na konci studijního textu nebo jako samostatná příloha)
- **Řešení a odpovědi** (klíč) k autokorektivním (sebehodnotícím) aktivitám (pokud autor nevytvořil samostatnou část pro zpětnou vazbu)

Mgr. Lenka Orzelová

## Stat' – výkladová část a výběr učiva

---

- Výběr učiva neboli odborného textu, problematiky, teorie je závislý na vás jako odbornících v příslušném oboru. Měli byste si však uvědomit, že v distančním studiu by měli studující dostat veškeré zdroje informací, jenž budou od nich vyžadovány u zkoušky jako součást tzv. studijního balíku. Takže nelze spoléhat na to, že co se vám jako autorům „nevleze“ do studijního textu, dostudují studující na základě další doporučené literatury. Nikoliv. Jedině v případě, že spolu s vaším studijním materiálem tuto literaturu obdrží také.

Mgr. Lenka Orzelová



## Závěr

---

- Obsahuje krátké a výstižné shrnutí, uzavření celého textu. Autor v něm může čtenáře odkázat na další doplňující zdroje a prameny, které by však neměly být součástí standardních a předem definovaných výstupů příslušné vzdělávací akce.
- Studující v něm nesporně ocení i neformální přístup a autentičnost autora, který dokáže i v závěru textu studující pochválit, ocenit jejich vytrvalost, motivovat je do dalšího studia nebo jim něco osobního popřát.

Mgr. Lenka Orzelová



## Použitá literatura

---

- Její seznam je povinnou součástí studijního textu a žádná autor by jej neměl opomenout na jeho konec zařadit. V tomto registru by měl uvést veškeré zdroje, které při psaní textu použil.
- ČSN ISO 690 (01 0197) Dokumentace - Bibliografické citace - obsah, forma a struktura. Praha : Český normalizační institut. 1996.
- ČSN ISO 690-2 (01 0197) Informace a dokumentace - Bibliografické citace - Část 2: Elektronické dokumenty nebo jejich části. Praha : Český normalizační institut. 2000.

Mgr. Lenka Orzelová



## Klíč – řešení a odpovědi

---

- V distanční publikaci platí obecná zásada, že každý konkrétní úkol, který byl k textu zadán, musí mít již v kapitole nebo na konci studijního textu, případně ve zvláštní metodické příručce svoji odpověď.
- Cílem klíče je tudíž zajistit primární zpětnou vazbu, která studujícímu slouží k rychlému ověření jeho vědomostí.
- Pokud se jedná o situaci, kdy nelze dát např. na otázku jednoznačnou odpověď, lze využít modelové řešení nebo uvést několik možných variant odpovědi.

Mgr. Lenka Orzelová



## Rejstřík

---

- Doporučuji jej vytvářet zejména u odbornějších nebo obsáhlejších publikací.
- Vytvoření rejstříku je nesmírně pracné a náročné. Jedná se o detailní práci.
- Zařazení rejstříku výrazně usnadňuje vyhledávání konkrétních informací.

Mgr. Lenka Orzelová

## Slovníček

---

- Je vítaným a vyhledávaným pomocníkem studujících, zejména u terminologicky velice náročných textů. Proto se také často označuje jako **slovníček pojmů, výkladový slovník, terminologický slovník** apod.
- Jedná se o stručný seznam abecedně uspořádaných klíčových pojmů, které jsou obvykle doplněny definicemi nebo alespoň krátce vysvětleny.
- Slovníkem by neměl zahrnovat slova užívaná každodenně, nebo technické pojmy, jež jsou samovysvětlující.
- Nezaměňujte jej také se slovníkem cizích slov.

Mgr. Lenka Orzelová

## Postup a styl psaní – Dialog a jak udržet pozornost čtenáře

---

- Hlavním cílem studijního textu DiV by mělo být kromě vzdělávání v určité oblasti, především **navázání dialogu** se studujícími. Text by neměl být fádňí, deklarativní, určený pouze k memorování, ale spíše heuristický – objevný, interaktivní. Měl by čtenáře neustále povzbuzovat, aktivizovat, nutit k přemýšlení.
- Dialogický charakter textu je specifikem autorské tvořivosti v distančním vzdělávání. Jedná se o styl, kdy autor se čtenáři neustále navazuje kontakt, oslovuje je, polemizuje s nimi, odvolává se na jejich zkušenosti, zážitky, představy a to v jakékoliv části textu.

Mgr. Lenka Orzelová

## Hlavní zásady pro navázání dialogu se čtenáři:

---

- Zvolte přátelský osobní styl, vedte dialog podle schématu „já“ a „vy“,
- Zapomeňte na komplikovaný a často nesrozumitelný jazyk vědy,
- Pokuste se o neformální přístup a styl, nebojte se čtenáře překvapit osobním postřehem, přáním, radou nebo doporučením.
- Používejte např. „Představte si, že...“, „Jistě se vám již přihodilo, stalo...“, „Vzpomeňte si když...“, „Určitě znáte situaci...“.

Mgr. Lenka Orzelová

## Aktivizace studujícího a další součásti textu

---

- Osamocený studující, odkázaný pouze na samostatné studium, potřebuje mít neustálou možnost kontroly průběhu svého vlastního studia. Neobejde se tudíž bez **zpětné vazby**.
- Zpětná vazba neboli **informace o výsledcích postupu ve studiu** je klíčovým momentem kvalitního textu distančního vzdělávání a výrazným motivačním faktorem pro studující do dalšího studia. V textu DiV jí zajišťují autoři **aktivizací** studujícího.

Mgr. Lenka Orzelová

## Otázky – kontrolní, sebehodnotící, k zamyšlení, řečnické

---

- Důležitý prvek aktivizace studujících. Napomáhají v udržení pozornosti studujících, pomáhají jim upevnit to, čemu se naučili, spojit jednu část učiva s jinými a poskytnout kontrolu průběhu studia. Jejich smyslem je prohloubení, zpracování a procvičení učiva.
- Nejčastěji používané typy otázek:
  - Kontrolní otázky,
  - Sebehodnotící otázky,
  - Otázky k zamyšlení,
  - Řečnické otázky.

Mgr. Lenka Orzelová

## Kontrolní otázky

---

- Vztahují se převážně k učivu nebo problematice v rámci dané učební jednotky. Stojí většinou na konci kapitoly nebo uceleného tematického celku. Pomáhají studujícím zopakovat si učivo. Nemusejí být s otazníkem, pouze je-li na jejich začátku tázací zájmeno. Může je uvádět i aktivní sloveso (vyjmenujte, zdůvodněte, popište apod.)
- Odpovědi na ně najdou studující v teoretických pasážích učiva, kapitoly tím, že si je prolistováním textu vyhledají.

Mgr. Lenka Orzelová



## Sebehodnotící otázky

---

- Tyto otázky se kladou proto, aby si studující nejenom ověřili, do jaké míry si zapamatovali fakta, ale také zda látce porozuměli. V textu se mají vyskytovat zejména po složitých tématech.
- Rozdíl mezi těmito otázkami a kontrolními je v tom, že odpovědi na ně studující najdou v „klíči“ (nemusejí je vyhledávat ve studijní opoře).
- V textu DiV musíte studujícím poskytnout na sebehodnotící otázky i příslušné odpovědi.

Mgr. Lenka Orzelová



## Otázky k zamyšlení

---

- Jedná se většinou o otázky problémové, tedy takové, na něž studující nenaleznou jasnou odpověď v předcházejícím textu. Někdy mohou dokonce přesahovat obsahový rámec studijní opory.
- Správnou odpověď musí vytvořit studující sám, na základě porozumění a aplikace osvojeného učiva.
- Autor je zařazuje v místech, když cítí, že jsou studující již unaveni, potřebují si odpočinout, problematiku, učivo „strávit“.
- Odpovědi na tyto otázky studující ve studijním textu ani v „Klíči“ nenajdou, jsou předmětem diskusí na tutoriálu.

Mgr. Lenka Orzelová

## Řečnické otázky

---

- Jde o otázky, které přitahují pozornost k určitým místům textu. Používají se také pro stylistický efekt.
- Jsou to otázky, které nevyžadují odpověď, nebo si na ně autor odpoví sám
- Autor je zařazuje v místech, když chce na něco upozornit, něco zdůraznit, zvýšit účinnost svých slov.
- Často mají charakter apelu či výzvy.

Mgr. Lenka Orzelová

## Cvičení

---

- Mají zajistit, aby se na vybraných úkolech (příkladech) procvičila a upevnila určitá znalost získaná studiem textu.
- Jedná se o různé způsoby přiřazování, doplňování, kombinování, můžou mít i podobu tajenky či kvizu apod.
- Studující v nich mohou dělat chyby, k jejich korekci proto musí být studujícím k dispozici řešení, správné odpovědi neboli „Klíč“.
- Autor je zařazuje většinou bezprostředně k pasáži, ke které se vztahují, uvnitř kapitoly. Cení se u nich nápaditost, hravost, funkčnost i originalita.

Mgr. Lenka Orzelová



## Testy

---

- Patří ze strany studujících k nejvyhledávanějším aktivitám. Jejich zakomponování do distančního materiálu vyžaduje jistou dovednost.
- CHRÁSKA, Miroslav. *Didaktické testy*. Brno : Paido, 1999. 91 s. Příručka pro učitele a studenty učitelství. ISBN 80-85931-68-0.
- Nejčastěji používané
  - Testy s výběrem správné odpovědi (jedna nebo více odpovědí správných),
  - Texty k doplnění,
  - Dvojice pojmů,
  - Testy s odpovědí ANO x NE

Mgr. Lenka Orzelová

## Úkoly

---

- Představují jakoukoliv i dílčí práci, kterou jsou studující zavázáni udělat. Pomáhají zajišťovat, aby se studující zabývali určitými aktivitami, jež musí být splněny na uspokojivé úrovni.
- Předpokládají již určité znalosti a dovednosti. Proto jsou ve studijním textu zařazovány po významnějších a komplexnějších pasážích učiva. Studující jsou v nich vybízeni k tomu, aby něco zpracovali, vypočítali, porovnali, nakreslili, vyhledali, analyzovali, zjistili apod.
- Řešení, postup, odpovědi nemusí být v „Klíči“, mohou být předmětem diskuse na tutoriálu.
- Některé úkoly jsou označeny ve studijní opoře jako „Úkoly k textu“.

Mgr. Lenka Orzelová



## Korespondenční úkoly, samostatné práce

---

- KÚ jsou specifikem distančního studia. Vážou se k probírané látce a mnohdy mohou výrazně přesahovat rozsah distanční učebnice.
- Jedná se o úkoly, které studující posílají k opravě.
- Studující mají možnost v KÚ vyjádřit vlastní názor, přístup, projevit aktivity či originální pojetí svého řešení.
- Opravená úloha je studujícímu vrácena okomentovaná, případně doplněna o modelové řešení.
- V české terminologii často používáme pojem POT.
- Zadání úkolů a pokyny pro plnění musí být jednoznačné.

Mgr. Lenka Orzelová



## Příklady

---

- Jsou součástí objasňování a vysvětlování teoretických pasáží učiva. Slouží k ilustraci, k doplnění výkladu, dokumentují praktickou využitelnost poznatků, aplikují teorii na podmínky praxe.
- Autor je zařazuje do textu především proto, aby poznatky, souvislosti, vztahy lépe vysvětlil nebo názorně ilustroval.

Mgr. Lenka Orzelová



## Část pro zájemce

---

- Při psaní distanční učebnice se vám určitě stane, že budete váhat, zda určité pasáže vypustit nebo ponechat. Pokud půjde o příliš odborný text, který by však mohl určité nadšence daného předmětu zaujmout, nebo jedná-li se o perličku či nějakou zvláštnost, novinku a vám je líto jí nesdílet, tak označte uvedený text jako rozšiřující, nebo „Část pro zájemce“, „Informace pro zvědavé“ a problém je vyřešen.
- Studujícím však musí být zřejmé, že tyto informace jsou **nepovinné** a nebudou u zkoušky vyžadovány.

Mgr. Lenka Orzelová



## Shrnutí kapitoly

---

- Shrnující pasáže na konci kapitoly jsou pro distanční text charakteristické a jsou nezbytné z hlediska metodiky učení se.
- Ve shrnutí bychom měli souhrnně uvést nejpodstatnější informace postihující teoretický potenciál kapitoly, bez podrobností a detailů.
- Shrnutí by mělo být umístěno i v obsahu.

Mgr. Lenka Orzelová



## Pojmy k zapamatování

---

- Nepřítomnost vyučujícího často způsobuje chybné osvojení základních pojmů.
- Pojmy k zapamatování proto tvoří logickou součást každé kapitoly.
- Autor zařazuje klíčové pojmy na začátek nebo na konec kapitoly (nezbytná jednotnost).

Mgr. Lenka Orzelová



## Literatura pro doplnění

---

- Uvádění odkazů na další literaturu by se mělo stát součástí distančních studijních textů, ale pouze v případě, že to odpovídá cílům studia nebo kurzu.
- Obecně platí, že pro studujícího distančního vzdělávání je základní literaturou distančně zpracovaný studijní text nebo učebnice.

Mgr. Lenka Orzelová



## Popisný sloupec

---

- Jelikož textové materiály v distančním vzdělávání musejí nahradit živé přednášky nebo výklad, jejich vyjadřovací styl, jazyk, ale i grafická úprava a ilustrace by měly být pečlivě voleny.
- Popisný sloupec (doprovodný text kapitoly) – tisková stránka textu určeného pro distanční studium se člení na dva sloupce: hlavní a popisný.
- Hlavní sloupec je prostorem pro učivo, je hlavní textovou náplní studijního materiálu.
- Popisným označujeme asymetrický sloupec zabírající v distanční publikaci 20-30 % šířky tiskové plochy stránky, který je naplněný specifickým obsahem.

Mgr. Lenka Orzelová



## Popisný sloupec

---

- Obsahuje stručné komentáře (glosy) k textu v hlavním sloupci (zvláště k jednotlivým významnějším odstavcům), může zde být umístěn i stručný popis obrázků, tabulek a text úkolů k textu, obrázkům a tabulkám.
- Popisný sloupec slouží i jako místo pro poznámky studujícího, může si do něj vpisovat další zajímavosti, příklady, nápady, vlastní postřehy, připomínky apod.

Mgr. Lenka Orzelová



## Ikonky, loga nebo značky

---

- Jsou neodmyslitelnou součástí distančně zpracovaných studijních textů. Nacházejí se v popisném sloupci.
- Použitá loga z popisného sloupce musí být také uvedena a vysvětlena v úvodu studijního textu, nebo by je měli studující obdržet spolu se studijními materiály na začátku kurzu či studia.

Mgr. Lenka Orzelová

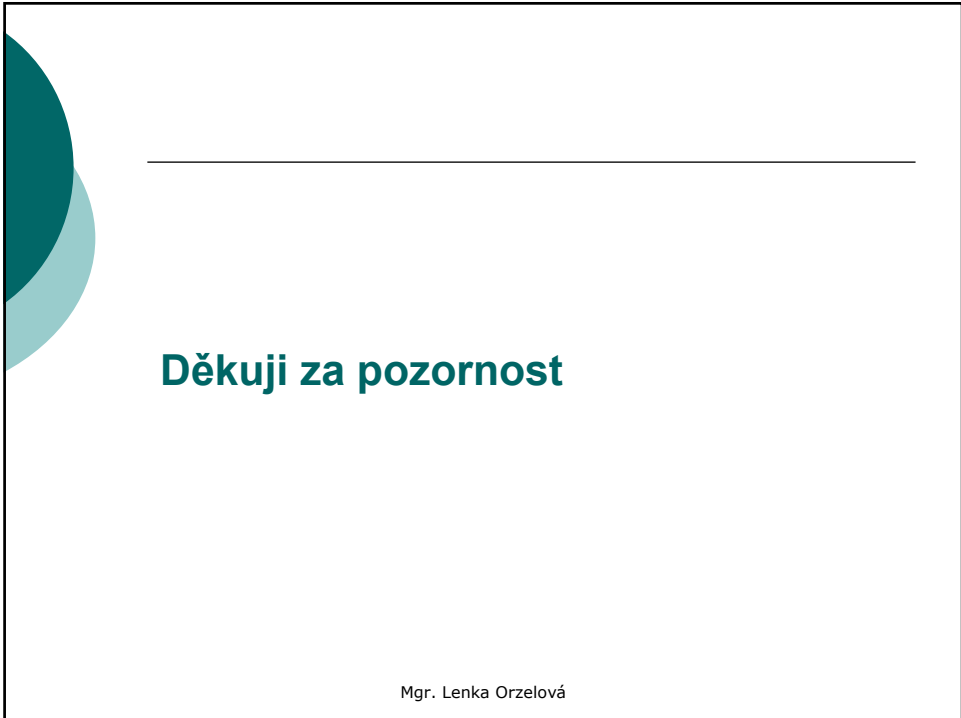


## Použitá literatura

---

- BEDNAŘIKOVÁ, I.: *Jak psát studijní text pro distanční vzdělávání*. Ediční středisko CIT OU 2004. ISBN 80-7042-981-X

Mgr. Lenka Orzelová



---

**Děkuji za pozornost**

Mgr. Lenka Orzelová